

# Andauernde Verwertungsschwäche

Schon lange Zeit habe ich ein Problem, was sicher auch andere Schachfreunde kennen. Ich erreiche ausgezeichnete Stellungen, finde dann aber nicht die richtige Abwicklung. Ist dies in Einzelpartien noch zu verschmerzen, ärgert es in Mannschaftskämpfen doch gewaltig. Hier einige Beispiele aus der aktuellen Vereinsmeisterschaft, mit zwei Remisen und einer Niederlage stehe ich bei 1 aus 3, wobei mindestens 2,5 aus 3 möglich waren.

## Runde 1: Weiß gegen Steffen Pötzsch



Stellung nach 13. .. Dg6

Steffen hat die Doppeldrohung auf h7 und b7 mit Dg6 beantwortet. Wenn ich mich nun auf b7 bediene, hängt der Läufer auf d3 und die schwarze Dame kommt dem König bedrohlich nahe. Als Alternative kommt Df3 in Betracht, die schwarze Dame ist angegriffen und b7 weiterhin auch. Bei meinen Berechnungen am Brett glaubte ich, dass Lc6 eine ernsthafte Drohung wäre und entschloss mich nach langem Überlegen für Dxb7 mit Remisgebot (Bericht zur ersten Runde). Df3 hätte gewonnen, da Lc6 einfach mit Sxc6 beantwortet wird und die Dame weiterhin angegriffen ist.

## **2. Runde: Schwarz gegen Michael Straube**

Michael und ich diskutieren seit langem eine spezielle Variante im Zweispringerspiel im Nachzug, bei der Schwarz zwei Bauern für den Angriff gibt. Mal gewinnt Michael, mal ich. Momentan steht es in dieser Saison 1:1 in dieser Variante. Wobei der Sieg von Michael in der Vereinmeisterschaft höher zu bewerten ist.



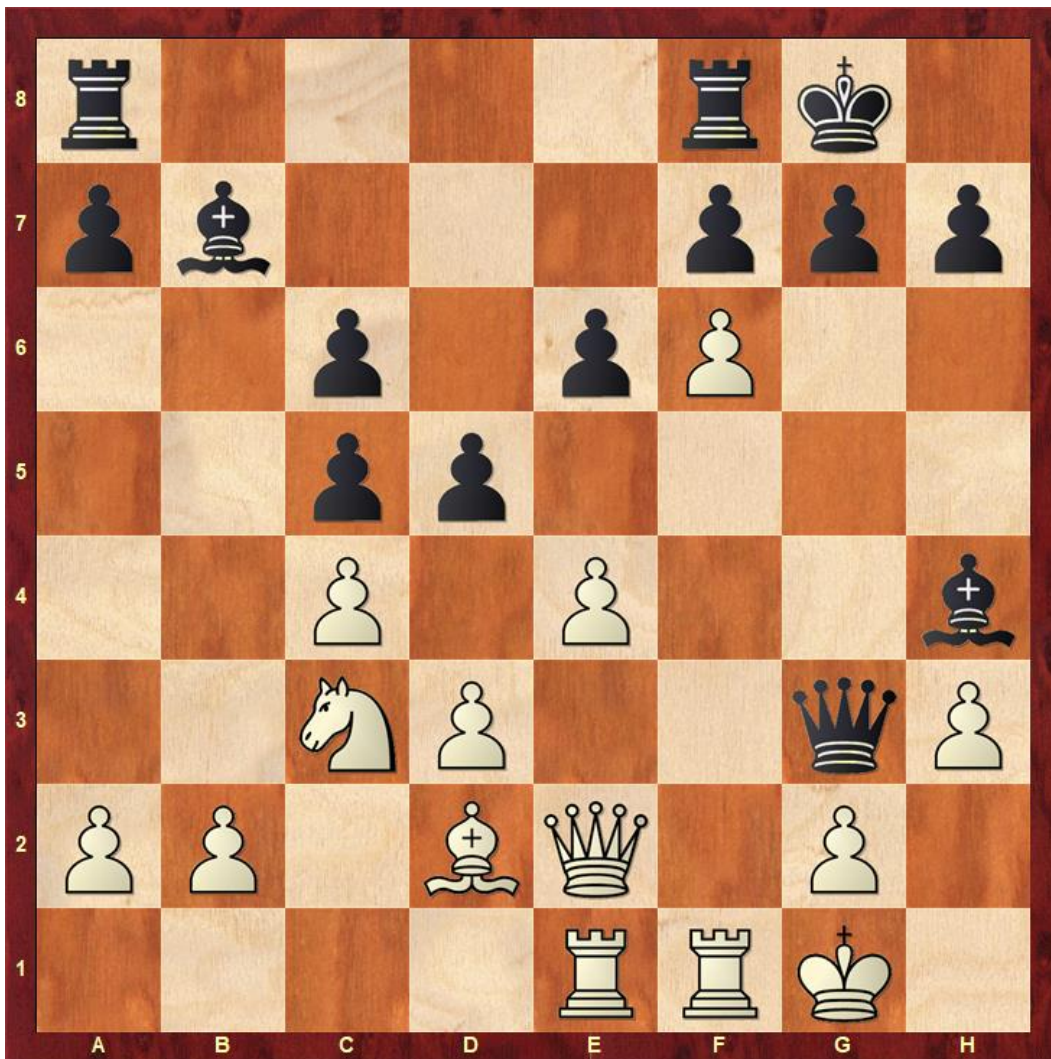
Stellung nach 16. De2

Schwarz ist voll entwickelt, hat Raumvorteil und der weiße König steht noch in der Mitte. Auf der anderen Seite hat Schwarz immer noch zwei Bauern weniger. Interessant ist, dass sich hier selbst die Schach-Engines nicht einig sind. Stockfish 15 sieht Schwarz klar im Vorteil und will 16. .. Lb4 sehen. Fritz17 findet die Stellung ausgeglichen schlägt aber auch Lb4 vor. Als Alternative kommt bei beiden 16. .. e3 in Betracht, welches ich nicht einmal erwogen habe. Ich entschloss mich mit 16. .. exd3 die Spannung aufzuheben und verlor in der Folge.

### 3. Runde: Weiß gegen Ute Sadewasser

Auch mit Ute haben ich eine Variante, die immer wieder aufs

Brett kommt. Häufig geht es darum, die schwarzen Figuren einzuschränken.



Stellung nach 17. .. Dg3

Es ist mir mit Utes Mithilfe gelungen, den weißfeldrigen Läufer von Schwarz aus dem Spiel zu halten. Utes 16. .. Lh4 mit Angriff auf den Turm auf e1 wurde von mir mit f6 und Königsangriff beantwortet. Dg3 richtet sich nun gegen das drohende Dg4. Ich prüfte am Brett drei Varianten 18. Tf4, 18. Lf4 und 18. e5. Nach langem Überlegen entschloss ich mich (falsch) für e5. Nach dem Rechner der zweitbeste aber deutlich schlechtere Zug gegenüber Tf4. Tf4 verwarf ich, da ich dachte, nach Lxf6 ist der Angriff vorbei. Nach e5 verliert Schwarz aber eine Figur oder die Dame. Leider war es nicht die letzte falsche Entscheidung in der Partie.



Stellung nach 19. .. Lxe1

Wieder habe ich verschiedene Optionen:

- Lxe1
- Dxe1
- Tg4
- fxg7

Die Zeit wurde langsam knapp. Beide hatten wir nur noch ungefähr 20min auf der Uhr bei noch über 20 zu spielenden Zügen. Ich entschied mich für Tg4, nach dem Rechner die schlechteste der Möglichkeiten, da ich den Damengewinn sah. Nach 20. ..Lxd2 mit Remisgebot, nahm ich den Spatz in der Hand, um mir zu Hause vom Rechner zeigen zu lassen, dass die Stellung immer noch gewonnen ist.

## Was tun?

Irgendwie kristallisiert sich da eine Schwäche heraus. Eigentlich löse ich regelmäßig Taktikaufgaben, das wäre meine Empfehlung, wenn jemand anderes dieses Problem hätte. Hat jemand von euch einen Tipp für mich? Schreibt ihn gerne in die Kommentare.

---

## Frank Weller beim Blitzten nicht zu schlagen

Schon vergangene Woche fand das erste Blitzturnier der Saison statt. Ganze sechs Teilnehmer verloren sich der Gaststätte „Zum Paulusschlöß'l“. Vor fünf Jahren im Oktober 2017 waren es noch 16 Teilnehmer und wir spielten 11 Runden im Schweizer System (Ergebnisse 2017; Artikel von Frank Weller). Diesmal waren es nur fünf Runden im Rutschsystem.

Gleich in der ersten Runde gelang es Frank Weller den Favoriten Claus-Peter Franke zu schlagen. In der Folge geriet er nur in der Partie gegen Burkhard Atze ins Straucheln, wurde aber von der Zeit gerettet. Claus-Peter gab sich auch keine weitere Blöße und sicherte so den zweiten Platz ab. Burkhard hatte sowohl gegen Frank, als auch gegen Claus-Peter Zeitprobleme. Statt möglicher 1,5 waren es so nur 0 Punkte aus diesen beiden Partien. Da er die restlichen Partien gewinnen konnte, belegte er den dritten Platz.

Nr	Spieler	1	2	3	4	5	6	Ges.	Platz
1	Pöttsch, Steffen	X	0	0	0	1	0	1	5
2	Straube, Michael	1	X	0	0	1	0	2	4

3	Weller, Frank	1	1	X	1	1	1	5	1
4	Franke, Claus-Peter	1	1	0	X	1	1	4	2
5	Steinhaus, Rolf	0	0	0	0	X	0	0	6
6	Atze, Burkhard	1	1	0	0	1	X	3	3

Kreuztabelle

Das nächste Blitzturnier findet am 03.11.2022 statt.  
Interessierte Schachfreunde sind gerne eingeladen.

---

## Markneukirchner trumpfen auf

44 schachbegeisterte Kinder aus Aue, Chemnitz, Markneukichen, Plauen und Zeulenroda trafen sich am Samstag Vormittag im Gymnasium Markneukichen zum ersten Turnier der U13-Cup-Serie.



## Turnieratmosphäre

In 10 Vierergruppen und einer Fünfergruppe wurde um Grand-Prix-Punkte gekämpft. Außerdem werden die Partien zur DWZ-Auswertung eingereicht, so hoffen viele Spieler auf eine DWZ-Verbesserung oder eine Ersteinstufung.





Toni Lutz aus Markneukirchen konnte seine Gruppe gewinnen. Aus Markneukirchen nahmen eine Spielerin und fünf Spieler teil. Bis auf Rüdiger Atze, der seine Gruppe souverän gewinnen konnte, hatte keiner Erfahrung in Turnierpartien mit aufschreiben. Aber auch Toni Lutz konnte seine Gruppe mit perfekten drei Siegen gewinnen. Die Anderen enttäuschten keineswegs.

- Lennard Schauer 2. Platz in Rüdigers Gruppe
- Adam Becker 2. Platz
- Ben Wünsche 3. Platz in der Fünfergruppe
- Adam Lederer 2. Platz
- Mathilda Schmucker 3. Platz

Update: Auf der Vogtland-Schach-Seite, kann man die Ergebnisse und der Stand in den einzelnen Gruppen einsehen: Bericht

Für das erste Turnier mit langer Bedenkzeit sind das sehr ordentliche Ergebnisse, auf die man aufbauen kann

Ein großer Dank gilt allen Helfern, ohne die eine solche Veranstaltung nicht möglich ist.

Silke Atze sorgte für das leibliche Wohl der Teilnehmer und Betreuer. Reinhard Atze half beim Aufbau und analysierte mit den Markneukirchnern die Partien. Frank Dreier half beim Auf- und Abbau. Rüdiger Atze half beim Abbau und Aufräumen.